

# KYNOLOGICKÝ KLUB PŘI JIHOČESKÉ UNIVERZITĚ A JEHO FLYBALLOVÁ DRUŽSTVA X-TREME SI DOVOLUJÍ POZVAT VÁS NA FLYBALLOVÝ TURNAJ



## *Budějckej xtreme* **Fitmin**

ve dnech 5. až 6. října 2019

### Místo konání:

Turnaj se koná na tréninkovém fotbalovém hřišti, které je součástí sportovního areálu Jihočeské univerzity v Českých Budějovicích; GPS: 48°58'33.91"N, 14°27'47.45"E ;

Interaktivní mapa:

<http://maps.google.cz/maps?hl=cs&ll=48.975548,14.460926&spn=0.003408,0.006856&sll=48.975119,14.46187&sspn=0.006817,0.013711&brcurrent=5,0,0&t=h&z=17>

Mapa s popisem příjezdových cest: v příloze

**Povrch:** tráva



### Program:

|                |             |   |
|----------------|-------------|---|
| Sobota 5. 10.: | 7:00 – 8:15 | registrace družstev, veterinární přejímka, měření psů   |
|                | 8:15 – 8:30 | schůzka kapitánů a vedoucích družstev   |
|                | 8:30 – 8:45 | schůzka rozhodčích  |
|                | 9:00        | zahájení turnaje  |
|                |             | každý s každým (Round Robin) nebo rychlostní zkouška (Speed Trial) v jednotlivých divizích                    |
| Neděle 6. 10.: | 8:00        | zahájení běhů (Double Elimination) v jednotlivých divizích<br>Kolem 18:00 hod. předpokládané ukončení turnaje |

**Kontakt:** Hana Kropáčková, [hakrop@seznam.cz](mailto:hakrop@seznam.cz), tel. : 606 110 108

**Web:** <http://www.xtreme-flyball.com/poradame/>

**Facebook:** Budějckej xtreme 2019

### Ubytování:

Ve vlastních stanech či karavanech v areálu stadionu za poplatek 100,- Kč na osobu a noc; dispozici WC a sprchy v prostoru tribuny;

Další možnosti ubytování v okolí:

- Ubytovna U nádraží (<http://ubytovna.vors.cz/>) – centrum města, ubytování v pokojích;
- Camping restaurant Bezdrev (<http://www.h-r.cz/cz/hr/camping-restaurant/>) – cca 15 km od ČB, ubytování v chatkách;

- Koleje Pedagog (<http://www.kolejepedagog.cz/>) – Branišovská ulice, nedaleko areálu Jihočeské univerzity, tj. relativně blízko stadionu;

Podrobné informace o možnostech ubytování v Českých Budějovicích a okolí, o městě samotném či o sportovních, kulturních a dalších aktivitách ve městě jsou k dispozici na oficiálním volnočasovém portálu města ČB <http://www.inbudejovice.cz/>.

### Stravování:

- studená i teplá kuchyně – občerstvení v areálu
- supermarket Kaufland v těsné blízkosti areálu

**Parkování:** na vyhrazeném místě v areálu

### Přihlášky:

Vyplněnou přihlášku zašlete e-mailem na adresu [hakrop@seznam.cz](mailto:hakrop@seznam.cz). Startovné za celé družstvo uhradíte na účet u ČS, a.s., č.0577303399/0800, var.symbol 506102019. Do zprávy pro příjemce uveďte název družstva.

### Uzávěrka přihlášek:

**!!! pondělí 23. září 2019 !!!**

### Startovné:

- 400,- Kč za psa - členové Flyball Clubu ČR
- 550,- Kč za psa – ostatní
- 70,- EUR za družstvo - zahraniční účastníci (splatné na místě)

Přihláška družstva je platná pouze v případě, že družstvo uhradilo startovné v odpovídající výši a toto startovné bylo připsáno na účet pořadatele nejpozději v den uzávěrky přihlášek, tedy 23. 9. 2019.

Zahraniční družstva mohou startovné po dohodě s pořadatelem uhradit na místě při prezenci.

### Zařazení do divizí:

Podle části 1.8.1, písmeno B, platných Pravidel flyballu, tj. **na základě nejrychlejšího času dosaženého družstvem během posledních tří turnajů** uvedeného v přehledu nejrychlejších časů.

### Pravidla:

Závodí se podle českých Pravidel flyballu (viz stránky Flyball Clubu ČR – <http://www.flyball.cz/pravidla-flyballu/>), která jsou ve většině bodů shodná s mezinárodními pravidly flyballu. Každé družstvo musí mít svůj vlastní flyball box, míčky a nabíječe.

### Rozhodčí:

Hlavním a startovním rozhodčím s platnou licenci, kteří budou na turnaji posuzovat, bude poskytnuto **stravné** a vráceno **startovné** (za jednoho psa). Stravné bude poskytnuto na místě. Startovné bude

vráceno do dvou týdnů po skončení turnaje, a to převodem na účet družstva, za které rozhodčí závodil (tj. na účet, ze kterého bylo uhrazeno startovné družstva). Není-li rozhodčí členem FC ČR, bude mu vráceno **pouze základní startovné (400 Kč)**, zbylá část bude použita k zaplacení odvodů z turnaje.

Hospitanti mají nárok na stravné ve stejné výši, jako rozhodčí s platnou licencií.

Hlavním rozhodčím náleží rovněž **náhrada cestovních nákladů** na místo konání turnaje, dle platného předpisu FC ČR ( <http://www.flyball.cz/uh rady-pro-rozhodci-flyballu/> ).

Rozhodčí turnaje vybere pořadatel ve spolupráci s koordinátorem rozhodčích FC ČR.

### **Veterinární podmínky:**

Všichni psi účastníci se akce musí mít očkovací průkaz obsahující záznamy o provedené vakcinaci, musí být zdraví a mít platné očkování proti vzteklině. **Pes, jehož psovod není schopen kdykoliv v průběhu turnaje předložit výše uvedený doklad, se nesmí turnaje zúčastnit.**

**Podání protestu:** 500,- Kč – podle bodu 2.10 Pravidel flyballu

### **Ostatní podmínky:**

Závodní areál je univerzitním sportovištěm využívaným pro různé druhy sportů i kulturní události. (Nejen) s ohledem na to je třeba udržovat v celém areálu čistotu a pořádek. Psovodi jsou tedy povinni uklízet výkaly po svých psech! Venčení psů je možné v přilehlém a poměrně rozsáhlém městském parku Stromovka s možností volného pohybu psů.

Každý účastník turnaje zodpovídá za škody způsobené jeho psem a udržování pořádku. V areálu závodního je zakázáno volné pobíhání psů. Pořadatel neodpovídá za zranění, onemocnění, ztrátu či úhyn psa během turnaje.

Turnaje se nesmí zúčastnit pes s kupírovanými ušima (Dle zákona na ochranu zvířat proti týrání č. 246/1992 v platném znění, zejména ve znění zákona č. 77/2004).

Turnaj je součástí českého flyballového poháru  
FITMUN CUP 2019

# Fitmin

## Příloha

### Popis příjezdových cest

#### Příjezd od Plzně/ Prahy (přes Písek)

Na první světelné křižovatce v ČB (před Bauhausem) se dáte doprava. Po této silnici pojedete stále rovně. Další tři světelné křižovatky projedete rovně. Dostanete se k areálu výstaviště, který budete míjet po levé straně levotočivým obloukem. Před velkou světelnou křižovatkou = naproti bráně na výstaviště = kolem prodejny Peugeot, odbočíte vpravo. Po 100m dojde na křižovatku (před sebou vidíte stadion), dáte se rovně a po cca 100m je vpravo vjezd do areálu.

#### Příjezd od Českého Krumlova/Kaplice

Vjedete do ČB a budete se držet směr Plzeň = na mimoúrovňové křižovatce se držte rovně a vyjedete levotočivou zatáčkou. Na první světelné křižovatce se dejte doleva (ke Kauflandu). Před sebou již máte stadion. Po 70m odbočíte vpravo a po pár metrech je vlevo vjezd do areálu.

#### Příjezd od Veselí nad Lužnicí

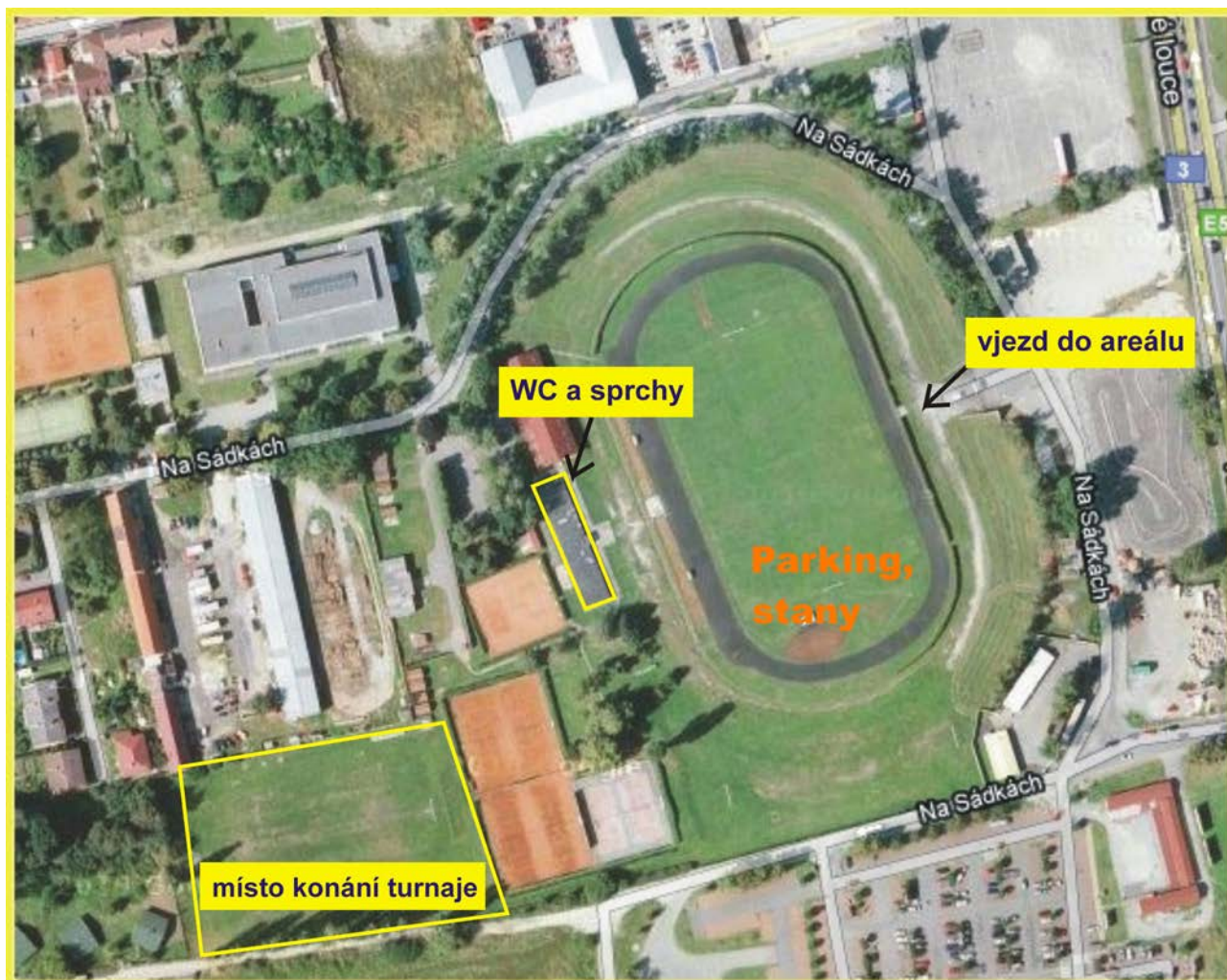
Po příjezdu do ČB jedte stále rovně přes několik světelných křižovatek, i na velké světelné křižovatce u OBI se držte stále rovně. Dále ještě svět. křižovatku u IGY (po levé straně) a následující projedete rovně. Na další křižovatce se dáte vpravo ( po levé straně malý park, vpravo objedete patrový nevyužívaný dům). Nyní se držte rovně, i za Dlouhým mostem velkou světelnou křižovatkou projedete rovně. Po cca 100m naproti bráně do výstaviště = před prodejnu Peugeot, odbočíte vlevo. Po 100m dojde na křižovatku (před sebou již vidíte stadion), dáte se rovně a po cca 100m je vpravo vjezd do areálu.

#### Příjezd od Nových Hradů/Českých Velenic

Držte se stále na hlavní silnici. Projedete část Nové Hodějovice. Přejedete železniční koleje a stále pojedete rovně po Novohradské ulici. Přejedete další koleje a jedete rovně až na větší světelnou křižovatku (Mánesova x Novohradská). Zde odpočte vlevo a opět se držte rovně, přejedete most, na světelné křižovatce stále rovně, minete po pravé straně KOH-I-NOR a další světelné křižovatky stále projíždíte rovně. Přejedete most přes řeku a pojedete až ke světelné křižovatce. U benzínové stanice Agip, kde odbočíte doleva (ke Kauflandu). Před sebou již máte stadion. Po 70 m odbočíte vpravo a po pár metrech je vlevo vjezd do areálu.



## Popis areálu



# TREME